



58mm termotiskárna

Xprinter XP58-IIN

Uživatelská příručka

Dovozce do ČR: Expro Mobil s.r.o., Březhradská 148, 503 32
Hradec Králové, Česká republika, +420 604 100 001,
www.termotiskárny-eet.cz, eetpodpora@gmail.com

Prosím uschovejte pro další použití.

Upozornění

- Postavte tiskárnu na rovnou a stabilní plochu, na které nedochází k otřesům.
- Nepoužívejte a neuschovávejte tiskárnu ve vysokých teplotách, vlhku a v místech s velkým znečištěním.
- Vyvarujte se vniknutí vody či jiných objektů do tiskárny. Pokud se tak stane, přístroj okamžitě vypněte.
- Tisk bez papíru může vážně poškodit hlavici tiskárny.
- Vypojte zařízení ze sítě, pokud jej delší dobu nebudete používat.
- Používejte pouze schválené příslušenství. Zařízení se nikdy nepokoušejte rozebrat, opravit či přestavit.
- Používejte pouze originální nabíjecí adaptér.
- Používání vysoce kvalitního papíru zajistí kvalitu tisku a delší životnost tiskárny.
- Před vypojením/zapojením zařízení vypněte.
- Tiskárnu nelze používat ve výšce vyšší než 5000 m.n.m.

Využití:

- ❖ **Restaurační POS systém**
- ❖ **Pokladní EET systém**
- ❖ Poštovní systém, systém civilního letectví
- ❖ Poptávky, servisní systém
- ❖ Testovací přístroje
- ❖ Daně, příjmové / výdejní doklady

Balení obsahuje

Tiskárna a příslušenství

- | | |
|--------------------------|--------|
| ▪ Uživatelská příručka | 1 kus |
| ▪ Tiskárna | 1 kus |
| ▪ Nabíjecí adaptér | 1 kus |
| ▪ Nabíjecí adaptér (24V) | 1 set |
| ▪ Tiskárenský papír | 1 role |
| ▪ Ovladač | 1 kus |

Funkce zařízení

- Rychlost tisku 90mm/s, 120mm/s
- Podpora kuchyňských, síťových tiskáren
- Paralelní i sériový port, USB, volitelné rozhraní LAN
- Vestavěný data buffer (schopnost přijímat nová data během tisku)
- Zvětšení znaků, přizpůsobení okrajů, psaní tučně i podtrženě.
- Podpora stažení a tisknutí NV bitmapy
- Podpora ESC/POS, nastavené DIP přepínače pro zvolení znaků a fontů
- Konfigurace přes Internet, hromadný tisk
- Identifikace pomocí softwarového připojení
- Podpora jazyků

Snadné používání



Vysoká rychlost tisku



ID uživatele



Podpora tisku po síti



Podpora OPOS ovladače



Podpora cizích jazyků

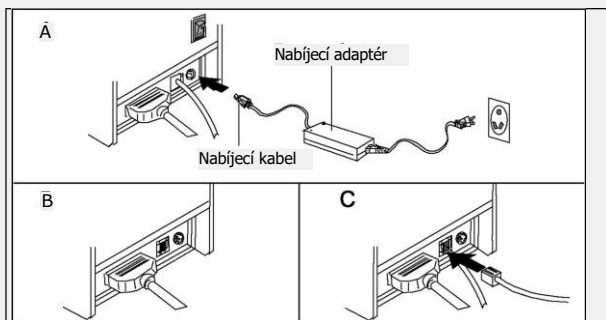


Specifikace

Metoda tisku	termální
Rychlost tisku	90mm/s, 120mm/s
Tiskárenský papír	šířka: 57.5 ± 0.5mm
Hustota tisku	384 teček/řádek
Velikost znaků	ANK, Font A: 12x24 teček Font B: 9x17 teček zjednodušená/tradiční čínština: 24x24 teček
Podpora	Kompatibilní s ESC/POS
Fázové rozhraní	Serial/Paralelní/USB/LAN
Automatický řezák	Úplný nebo částečný (nastavitelený)
Životnost	Hlavice tiskárny: 50km
Čárový kód	UPC-A/UPC-E/JAN13(EAN13)/JAN8(EAN8) CODE39/ITF/CODABAR/CODE93/CODE128/QR code
Tloušťka papíru	0.06-0.08mm
Příkon nabíjecího adaptéru	AC 110V/220V, 50-60Hz
Napájení	DC 12V=2.6A
Příkon tiskárny	DC 12V=2.6A
Ovládání kasy	DC 12V= 1A
Prostředí pro použití	teplota (0-45 °C), vlhkost (10-80%)
Prostředí pro úschovu	teplota (-10-60 °C), vlhkost (10—90%)
Ovladače	Win 9X/ Win 2000/ Win 2003/ Win XP/ Win 7/ Win 8/ Win 8.1/ Linux

Připojení

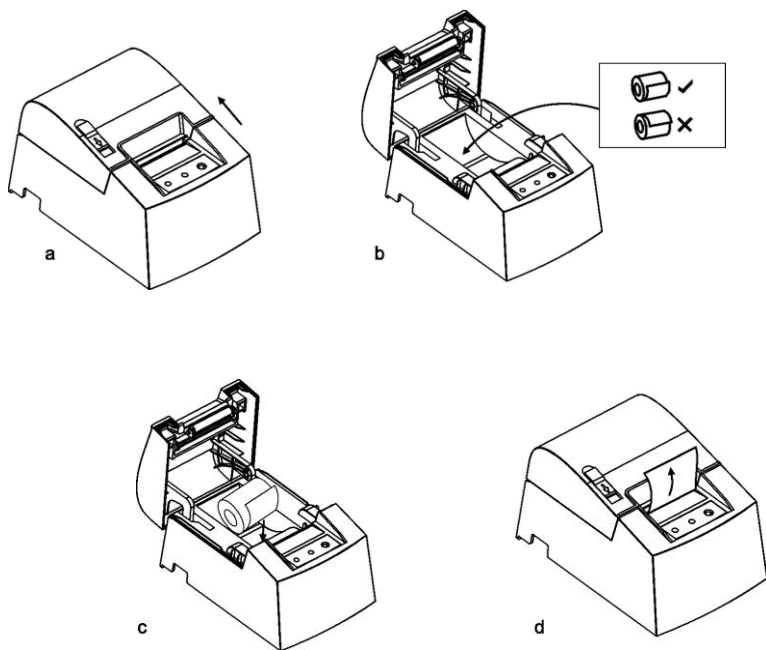
- A. Připojte AC nabíjecí kabel do sítě, DC kabel do tiskárny.
- B. Připojte tiskárnu k počítači/tabletu.
- C. Připojte kasu



Vkládání tiskárenského papíru

Doporučuje se používat 58mm termální papír. Metoda vkládání je následovná:

- Otevřete horní část tiskárny
- Vložte roli papíru jako na obrázku
- Natáhněte papír do držáku, zavřete horní část
- Vytiskněte vzorek, abyste se ujistili, že je papír vložen správně



Tlačítka, LED světla a funkce

(1) Tlačítko posuvu (FEED)

Zmáčkněte pro manuální posuv papíru.

(2) Indikace nedostatku papíru (Status)

Modré a červené světlo značí nedostatek papíru, žádné světlo znamená, že je vše v pořádku.

(3) Indikátor energie (Power)

Světlo značí, že je tiskárna správně zapojena.

(4) Indikace chyby (Status)

Při nedostatku papíru, chybě řezáku či přehřátí hlavice se indikátor ALARMU rozblíká.

Testovací tisk

Postup: Po zapojení tiskárny do sítě zařízení vypněte, zmáčkněte "FEED" tlačítko a zároveň zapněte, po 2 vteřinách pusťte "FEED" tlačítko, kompletní testový vzorek s aktuálním nastavením bude vytisknut.

Přepnutí do šestnáctkového systému

Postup: Po zapojení tiskárny do sítě zmáčkněte "FEED" tlačítko a zároveň tlačítko ON na asi 10 vteřin, pusťte tlačítko "FEED" pro vstup do režimu dat - hex dump. Na papíře poté bude vytisknuto "Hexadecimal Dump".

Resetování

Postup: Po zapojení tiskárny do sítě zmáčkněte tlačítko "FEED" a zároveň zapněte asi na 20 vteřin, resetování skončí po spuštění zvukového upozornění (pípnutí).

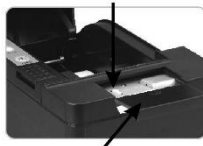
Správa zaseknutého řezáku (pro zařízení s řezákem)

Postup (1)

Vypněte zařízení a poté restartujte.

Postup (2)

- Vypněte zařízení
- Otočte bílým ozubeným kolečkem, dokud nebude v původní pozici
- Znovu naplňte hlavici papírem, zapněte zařízení. Tiskárna je opět připravena k tisku.



Upozornění: Neopatrné zacházení s mechanismem může poškodit řezák a tiskárenskou hlavici.

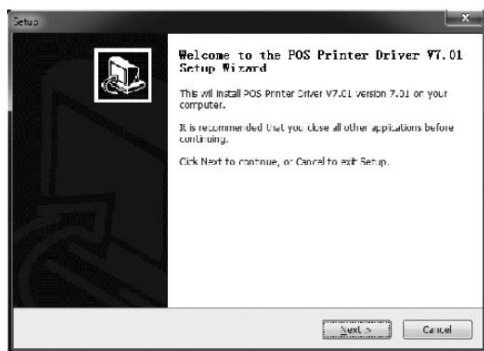
Instalace ovladačů

Dva postupy: 1) Přímá instalace ovladače.

2) Tisk přímo přes port.

1) Instalace ovladače ve WINDOWS OS (kroky postupu níže):

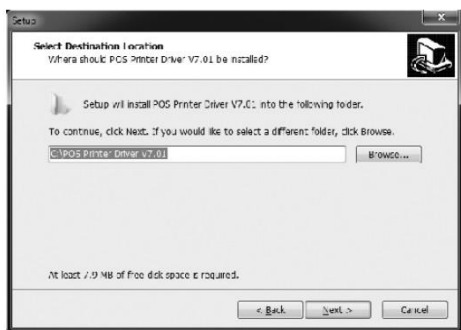
1. DVOJKLIKEM NA SPOUŠTĚČ



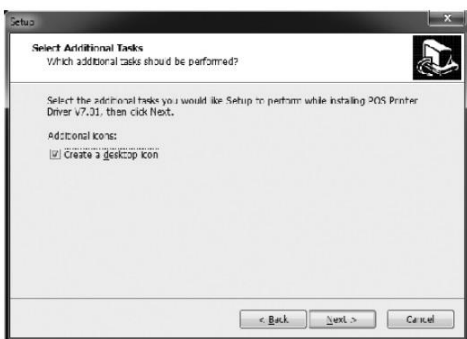
2. ZVOLTE: SOUHLASÍM S PODMÍNKAMI



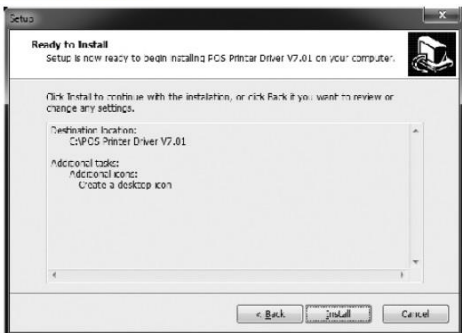
3. ZVOLTE VÝCHOZÍ SLOŽKU



4. VYTOŘTE ZÁSTUPCE NA PLOŠE



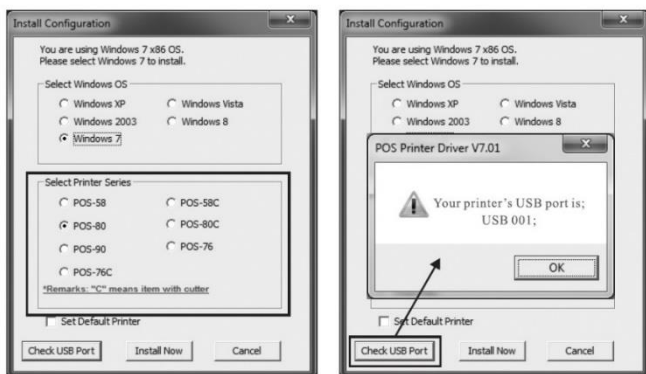
5. NAINSTALUJTE PODLE INSTRUKCÍ



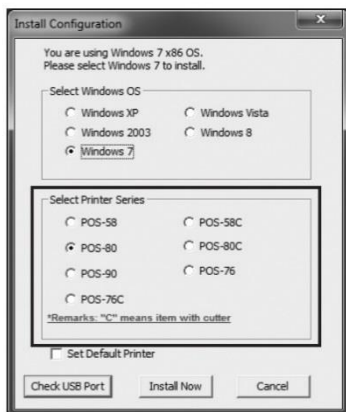
6. DOKONČETE INSTALACI



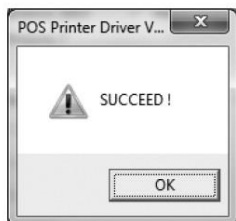
7. ZVOLTE PŘÍSLUŠNÝ PORT PODLE NÁVODU NA OBRÁZKU



8. ZVOLTE PŘÍSLUŠNÉ ZAPOJENÍ, PODLE NÁVODU NA OBRÁZKU



9. KLIKNĚTE NA "OK" PRO KONFIGURACI



10. ZVOLTE USB001 A KLIKNĚTE NA TLAČÍTKO "POUŽÍT"



11. JDĚTE NA "OBECNÉ" A KLIKNĚTE NA "TISK ZKUŠEBNÍ STRÁNKY"



2) Tisk přímo přes port

a. Bez nutnosti instalace ovladače. Rovnou zvolte patřičný port (USB, LAN, Serial, Parallel).

b. Pro tisk prostřednictvím portu je potřeba používat příkazy ESC/POS pro ovládání tiskárny, ESC/ POS příkazy jsou integrovány automaticky.

Čištění:

V případě, že se vyskytne jeden z následujících problémů, je potřeba vyčistit hlavici tiskárny.

- (1) Tisk není ostrý.
- (2) Svislé sloupce nejsou ostré.
- (3) Zásobník papíru je hlučný.

Postup čištění hlavice:

- (1) Vypněte zařízení a vyberte ze sítě. Otevřete vrchní část a vyndejte roli papíru.
- (2) Pokud jste zrovna dotiskli, počkejte, než se hlavice ochladí.
- (3) Důkladně vyčistěte hadici použitím tamponu namočeném v líhu (bez vody).
- (4) Až se líh kompletně odpaří, zavřete vrchní část tiskárny.
- (5) Zapojte do sítě a vytiskněte testový vzorek.

Upozornění:

- (1) Ujistěte se, že je při provádění údržby zařízení vypojené.
- (2) **Nedotýkejte se a nepoškrábejte povrch tiskárenské hlavice, senzoru ani kotoučků.**
- (3) **Uchovávejte mimo dosah benzínu, acetonu či jiných organických rozpouštědel.**



Upozornění: Žádná část návodu nesmí být bez povolení zaměněna.

Firma si vyhrazuje právo na změnu technologie, součástí, software I hardwaru. O více informací požádejte svého distributora. Žádná část tohoto návodu nesmí být bez svolení kopírována či předávána v jakémkoliv formátu.